

NÁVOD NA OBSLUHU A KONFIGURÁCIU WIFI TERMOSTATU TERMOFOL TF-H6/WiFi

CHARAKTERISTIKY A TECHNICKÉ ÚDAJE

Ďakujeme, že ste si zakúpili náš produkt. Dúfame, že s používaním termoregulátora TERMOFOL TF-H6 WIFI budete spokojní. Ide o plne funkčný regulátor vykurovacích inštalácií a zariadení, zaisťujúci najvyšší komfort používania, ako aj presné a užitočné funkcie, ktoré vám umožnia plne ovládať klímu v miestnosti. Displej termoregulátora a jeho základné technické parametre sú uvedené nižšie.

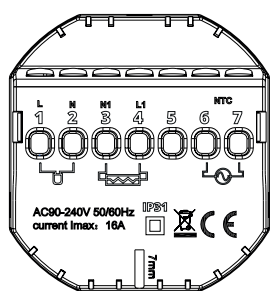


Napájacie napätie: 230 V AC 50/60 Hz • Farba: Biela • Vnútrotný snímač teploty vzduchu: NTC • Vonkajší snímač teploty vzduchu: NTC • Maximálny spínaný prúd: 16A • Programovateľný teplotný rozsah: 1 + 70 ° C • Teplotný rozsah programovateľný z výroby: 5 + 35 ° C • Presnosť: ± 0,5 ° C • Vonkajšie rozmery (bez rámu): 55 mm x 55 mm • Vonkajšie rozmery (s rámom): 82 mm x 82 mm (dostupný modulárny systém) • Stupeň krytia IP31 • WIFI

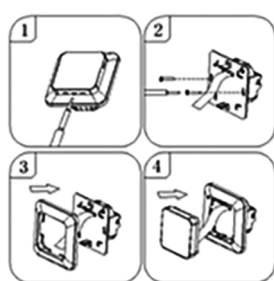
INŠTALÁCIA TERMOSTATU, ELEKTRICKÉ ZAPOJENIE

TERMOFOL TF-H6 WIFI je moderný, programovateľný termoregulátor vybavený LED ovládacím panelom, určený na ovládanie elektrických vykurovacích systémov. Termoregulátor sníma teplotu z vnútorných a vonkajších snímačov teploty, ktoré sú súčasťou súpravy. Funkcia WiFi a výrobcom na to určená aplikácia TERMOFOL SMART umožňuje mobilným spôsobom dohliadať na inštaláciu vykurovania. Pred montážou, demontážou, čistením, kontrolou, zmenou konfigurácie vždy odpojte termoregulátor od zdroja napájania, napr.

Pred začatím inštalácie termoregulátora si prečítajte celý obsah tohto návodu. Na území Slovenskej republiky musí elektrické pripojenie termostatu vykonať elektrikár s kvalifikáciou pre elektroinštalácie práce do 1 kV. Elektrická inštalácia napájajúca termostat musí spĺňať požiadavky stanovené v normách EN a STN.



Obrázok 1. Popis svorkovnice termostatu



Obrázok 2. Demontáž termostatu

Termostat je určený na inštaláciu do elektrickej inštalácie do krabice ø 60 mm. Ak ho chcete nainštalovať do elektrickej skrinky a elektrických pripojení, otvorte jeho kryt veľmi jemne (aby ste nezlomili spojovací pásik) odstránením zostavy displeja podľa pokynov uvedených na obrázku 2 vyššie. Inštalácia termostatu by mala byť plánovaná na mieste, ktoré nie je vystavené priamemu slnečnému žiareniu. Obrázok 1 zobrazuje svorkovnicu termostatu používanú na elektrické pripojenie zariadenia k elektrickej sieti. Na svorku označenú číslom 2 sa pripojí nulový vodič (N) elektrického vedenia a na svorku označenú číslom 1 fázový vodič (L). Na svorkovnicu sa pripojí vykurovacie zariadenie (rohož, vykurovacia fólia), resp.: neutrálny vodič (N1) napájacieho zdroja vykurovacieho zariadenia pripojte na svorku označenú číslom 3 a fázový vodič (L1) na svorku označenú číslom 4. Externý snímač teploty NTC pripojte na svorky označené číslami 6 a 7, na polarite však nezáleží. Po dokončení inštalácie a vykonaní elektrických pripojení by mal byť systém nakonfigurovaný v súlade s ďalšou časťou tohto návodu.

OVLÁDANIE - POPIS OVLÁDACÍCH TLAČÍDIEL

Grafická identifikácia tlačidiel ovládacieho panelu termostatu (displej) je uvedená nižšie. Tieto tlačidlá sú multifunkčné, teda v závislosti od prevádzkového stavu termostatu a zmenou doby držania dotyku je možné zadávať termostatu rôzne príkazy. Nižšie je uvedený popis tlačidiel a podrobne sú popísané funkcie termostatu, ktoré sú k dispozícii.



Tlačidlo zapnutia / vypnutia. Keď je termostat vypnutý, dotykom tohto tlačidla sa termostat aktivuje. Keď je termostat zapnutý, jeho dotyk spôsobí zobrazenie hodín na displeji termostatu. Ak chcete termoregulátor vypnúť, dotknite sa tohto tlačidla a zároveň ho podržte aspoň 3 sekundy.



Tlačidlo menu slúži na zmenu prevádzkového režimu termoregulátora z manuálneho na automatický alebo prázdninový režim počas prevádzky termoregulátora. Keď termoregulátor pracuje v dovolenkovom režime alebo v automatickom režime, dotykom tohto tlačidla sa aktivuje manuálny režim a umožňuje vám meniť nastavenú teplotu vzduchu. Keď je termoregulátor v prevádzke, stlačenie tohto tlačidla na min. 5 sek. umožňuje vyvolať funkcie korekcie hodín a dátumu a programovanie harmonogramu. V tomto prípade slúži toto tlačidlo aj na potvrdzovanie jednotlivých zmien a zavedených parametrov plánu. Vo vypnutom stave termoregulátora dotyk tohto tlačidla a jeho podržaním min. 5 sek. spustí sprievodcu pokročilými funkciami termoregulátora.



Kurzorové tlačidlo zníženia. Keď je termostat zapnutý, dotknite sa ho a podržte ho dlhšie ako 3 sekundy. aktivuje a deaktivuje blokovanie tlačidiel, tzv "Detský zámok". Jediným dotykom zobrazíte nastavenú teplotu v manuálnom režime a opakovaným dotykom znížite hodnotu.



Zväčšovacie tlačidlo kurzora. Keď je termoregulátor zapnutý, dotknite sa ho a podržte ho dlhšie ako 3 sekundy. umožňuje odčítať teplotu nameranú externým teplotným snímačom NTC. Jediným dotykom zobrazíte prednastavenú úroveň teploty v manuálnom režime a opakovanými dotykmi sa jej hodnota zvýši.

V prípade prevádzky termostatu v režime automatického plánovania, tlačidlá umožňujú dočasnú korekciu teploty pre aktuálne obdobie automatického plánu vykonávaného termostatom.

IKONY ZOBRAZENIA - ŠPECIFIKÁCIA



ikona s číslom od 1 do 6 označuje práve prebiehajúci program (obdobie dňa)



ikona označujúca aktuálny deň v týždni v rozsahu od 1 do 7



ikona označujúca činnosť zámku tlačidiel (detský zámok)



ikona označujúca, že je aktivovaná funkcia ochrany proti zamrznutiu



ikony označujúce činnosť termoregulátora v dočasnom manuálnom režime v rámci aktuálneho

KONFIGURÁCIA ZÁKLADNÝCH PARAMETROV

01 - manuálny režim: ručné nastavenie teploty **02** - automatický režim, nastavenie týždenného pracovného plánu zariadenia rozdeleného na 6 vykurovacích období za deň **03** - Dovolenkový režim - nastavenie konštantnej teploty na určený počet dní.

Nastavenie prevádzkového režimu:

Stlačte min. 3 sek. potom pomocou tlačidiel vyberte 01, 02 alebo

03. Svoj výber potvrdte stlačením tlačidla

Programovanie týždenného plánu:

Režim plánovania je z výroby nastavený na 5 + 2.

Tabuľka nižšie zobrazuje denný cyklus z výroby.

Programovanie vykurovacích období počas dňa:

Stlačte na 3 sekundy. ----> vyberte 02 ----> stlačte ----> nastavte čas začiatku P1 ---->

potvrdte stlačením ----> nastavte teplotu periódy P1 ----> potvrdte stlačením

Opakujte pre všetky vykurovacie obdobia P1-P6, potom zopakujte schému pre víkendy prechádzajúce bodmi P1-P6.

P1		P2		P3		P4		P5		P6	
Prebudenie	Odchod z domu	Odchod z domu	Návrat domov	Návrat domov	Odchod z domu	Odchod z domu	Návrat domov	Návrat domov	Spánok	Spánok	Spánok
6:00	20 °C	8:00	15 °C	11:30	15 °C	13:30	15 °C	17:00	15 °C	22:00	15 °C

Režim dovolenky: Nastavte obdobie dovolenky

Stlačte na 3 sekundy. ----> vyberte 03 ----> stlačte ----> nastavte počet dní ----> potvrdte stlačením ---->

nastavte požadovanú teplotu ----> potvrdte stlačením

Nastavenie hodín:

Stlačte na 3 sekundy. ----> vyberte 01 ----> stlačte ----> nastavte aktuálny čas ----> potvrdte

stlačením ----> nastavte aktuálny deň v týždni: 1 pre pondelok, 2 pre utorok atď. ----> potvrdte stlačením

PROGRAMOVANIE POKROČILÝCH MOŽNOSTÍ TERMOSTATU

V tabuľke nižšie sú zhrnuté pokročilé funkcie a programovateľné parametre termostatu. Ak chcete získať prístup k rozšíreným nastaveniam, vypnite termostat stlačením tlačidla na viac ako 3 sekundy. Potom podržte tlačidlo, aby sa minimálne na 5 s. kým rozsvietila obrazovka termostatu. Jedno stlačenie tlačidla neprepnú medzi ďalšími funkciami / parametrami a úprava hodnoty danej funkcie / parametra sa vykonáva pomocou tlačidiel . Prechod na ďalšiu funkciu / parameter uloží predchádzajúce nastavenia.

p.č.	Typ funkcie / parametra	Rozsah hodnôt parametra / možnosti funkcie	prednastavená hodnota
1	Kalibrácia snímača teploty vzduchu	-9 °C ÷ 9 °C	-1 °C
2	Hysterézia snímača teploty vzduchu	0,5 °C ÷ 2,5 °C	1 °C
3	Hysterézia snímača vonkajšej teploty	1 °C ÷ 9 °C	2 °C
4	Výber snímačov teploty - spôsob regulácie teploty	N1: aktivovaný iba vnútorný snímač teploty N2: aktivovaný iba snímač vonkajšej teploty N3: vnútorný a vonkajší snímač teploty zapnutý - udržiavanie nastavenej teploty vzduchu s reguláciou teploty vykurovacieho zariadenia	N1
5	Zámok tlačidiel	0: čiastočné uzamknutie / 1: úplné uzamknutie	0
6	Obmedzenie maximálnej teploty externého snímača	20 °C ÷ 70 °C Poznámka: nastavením hodnoty pod 20 °C túto funkciu deaktivujete!	29 °C
7	Obmedzenie minimálnej teploty vzduchu	1 °C ÷ 10 °C Poznámka: nastavením hodnoty nad 10 °C túto funkciu deaktivuje!	5 °C
8	Minimálna hodnota programovanej teploty	1 °C ÷ 10 °C	5 °C
9	Maximálna hodnota programovanej teploty	20 °C ÷ 70 °C	35 °C
A	Funkcia odstraňovania vodného kameňa (pre bojler)	0: vypnuté / 1: povolené	0
B	Funkcia pamäte stavu zariadenia pred výpadkom napájania	0: Zariadenie sa vráti do stavu pred výpadkom napájania 1: Zariadenie zostane po obnovení napájania vypnuté 2: Zariadenie zostane zapnuté aj po obnovení napájania	0
C	Typ automatického pracovného plánu (podľa dní v týždni)	0: 5+2 dni / 1: 6+1 dni / 2: 7 dni	0
D	Režim spánku - konfigurácia parametrov displeja	0: V pohotovostnom režime sa nič nezobrazuje 1: teplota zobrazená v pohotovostnom režime 2: Zobrazená položka. - vyšší jas v pohotovostnom režime	2
E	Obnovenie výrobných nastavení	Podržte tlačidlo stlačené dlhšie ako 5 sekúnd po výbere tejto možnosti	Ao
F	Funkcia detekcie otvoreného okna (určenie min. teploty)	10 °C ÷ 20 °C	10 °C
H	Čas na spustenie funkcie detekcie otvoreného okna	10 min ÷ 20 min	10 min

Hysterézia externého podlahového snímača – doplňujúce informácie: limit hodnoty teploty nameranej externým podlahovým snímačom je 29 °C pre továrnske nastavenie rozšírených možností (časť 6) a továrnska hodnota hysterézie externého podlahového snímača (časť 3) má 2 °C. Keď teplota stúpne na 29 °C, termostat prestane napájať riadené vykurovacie zariadenie a upozorní vás na alarm vysokej teploty zobrazením blikajúceho symbolu . Ak teplota nameraná externým podlahovým senzorom klesne na 27 °C, termostat opäť začne napájať regulované vykurovacie zariadenie symbol prestane blikáť (iba ak je teplota vzduchu v miestnosti nižšia ako nastavená teplota).

Chybové kódy zobrazené termostatom. V bode 4 rozšírených možností vyberte správnu konfiguráciu vstavaných a externých snímačov teploty. Nesprávny výber alebo porucha snímača (porucha) zobrazí na obrazovke chybové hlásenie. Ak sa zobrazí „E1“, interný teplotný snímač má poruchu a zobrazené „E2“ znamená poruchu externého teplotného snímača. Termostat nebude napájať riadené vykurovacie zariadenie, kým nebude porucha odstránená!

PRIPOJENIE TERMOSTATU K WIFI SIETI PREVÁDZKA SMART APLIKÁCIE TERMOFOL

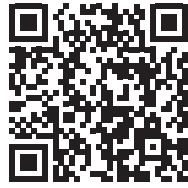
VÝBER A INŠTALÁCIA APLIKÁCIE

Termostat pracuje len s WiFi 2,4 GHz sieťami. Termostat sa ovláda cez aplikáciu TERMOFOL SMART dostupnú pre platformy Android a iOS. Aby ste mohli vykonať proces pripojenia termostatu k lokálnej WiFi sieti, stiahnite si aplikáciu TERMOFOL SMART do svojho mobilného zariadenia pomocou nasledujúcich QR kódov:

Android:



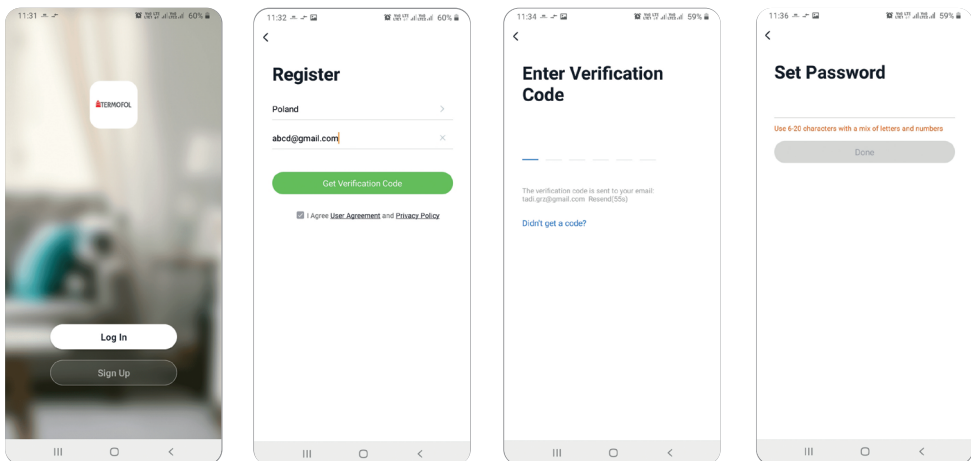
iOS:



Nainštalujte si stiahnutú aplikáciu do mobilného zariadenia a zapnite lokalizačné služby a WiFi pripojenie zariadenia k sieti, do ktorej bude termostat pripojený. Poznamenajte si heslo pre túto sieť, pretože bude potrebné v ďalšom procese konfigurácie.

REGISTRÁCIA ÚČTU V APLIKÁCII

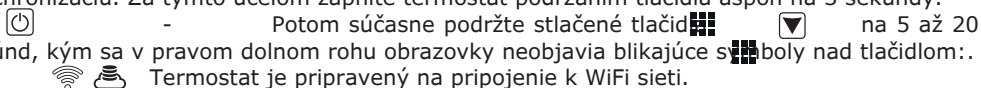
Aby ste mohli používať aplikáciu, musíte si vytvoriť užívateľský účet (zaregistrovať sa v aplikácii). Ak to chcete urobiť, spustíte aplikáciu a na prvej obrazovke vyberete možnosť „registrovať sa“. Na ďalšej obrazovke



uvedte krajinu inštalácie a zadajte e-mailovú adresu, na ktorú bude zaslaný overovací kód. Po vyplnení týchto údajov prečítajte odoslaný overovací kód z obsahu e-mailovej správy a doplňte ho na ďalšej obrazovke registrácie aplikácie. Proces registrácie ukončíte nastavením hesla k nášmu účtu, ktorým sa odteraz budeme prihlasovať do nášho účtu v aplikácii. Registrácia je dokončená a môžeme pristúpiť k pridávaniu zariadenia – pripájaniu termostatu.

PRÍPRAVA TERMOSTATU NA PRIPOJENIE K WIFI SIETI

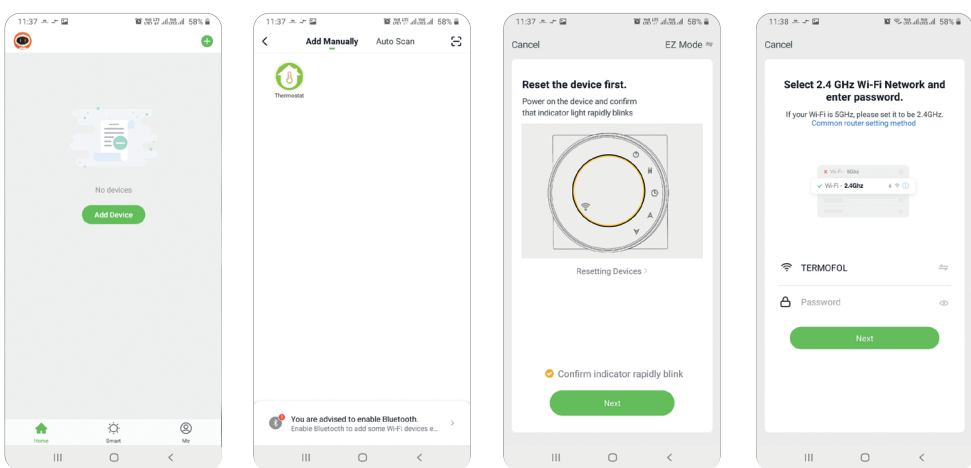
Pred spustením procesu pridávania termostatu do aplikácie zapnite funkciu WiFi a Cloud synchronizáciu. Za týmto účelom zapnite termostat podržaním tlačidla aspoň na 3 sekundy.



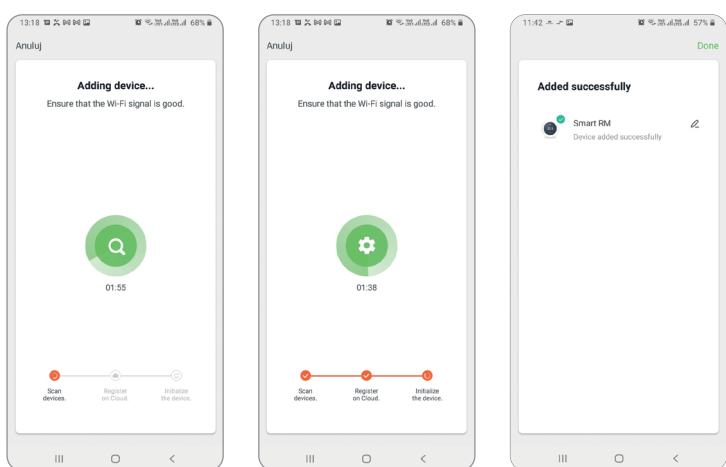
Potom súčasne podržte stlačené tlačidlo na 5 až 20 sekúnd, kým sa v pravom dolnom rohu obrazovky neobjavia blikajúce symboly nad tlačidlom: . Termostat je pripravený na pripojenie k WiFi sieti.

PRIPOJENIE TERMOSTATU V APLIKÁCII

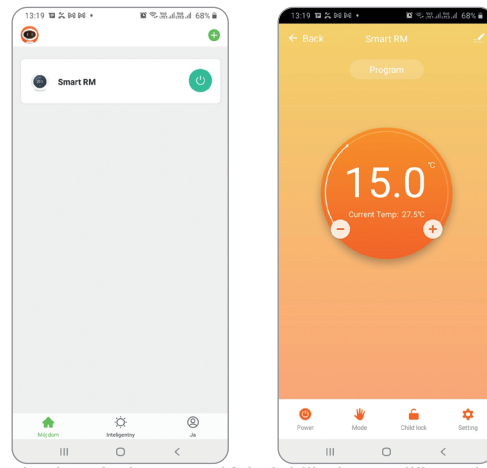
Po pripravenosti termostatu spustíte aplikáciu TERMOFOL SMART a po prihlásení sa do aplikácie na hlavnej obrazovke zvolíte funkciu pridať zariadenie.



Na ďalšej obrazovke vyberte ikonu termostatu a na ďalšej obrazovke vyberte možnosť „potvrdiť rýchle blikanie ikony wifi“ a kliknite na tlačidlo „Ďalej“. Na ďalšej obrazovke zadajte prístupové heslo wifi siete, ku ktorej je termostat pripojený a potvrdte výberom tlačidla „ďalej“. Proces pripojenia je plne automatický a jeho priebeh je možné sledovať na obrazovke s priebehom času a na 3-bodovej osi nasledujúcich fáz nadväzovania spojenia. Po dokončení procesu pripojenia sa indikátor priebehu dostane na úroveň 3, po ktorej sa automaticky zobrazí obrazovka informujúca o úspešnom pridaní zariadenia a umožňujúca prípadnú zmenu názvu tohto zariadenia, pod ktorým sa bude v aplikácii zobrazovať. Celý proces schvaľujeme kliknutím na slovo „Hotovo“ v pravom hornom rohu obrazovky aplikácie. Na obrazovke termostatu si všimnete, že doteraz blikajúce symboly: sú už zobrazené natrvalo.



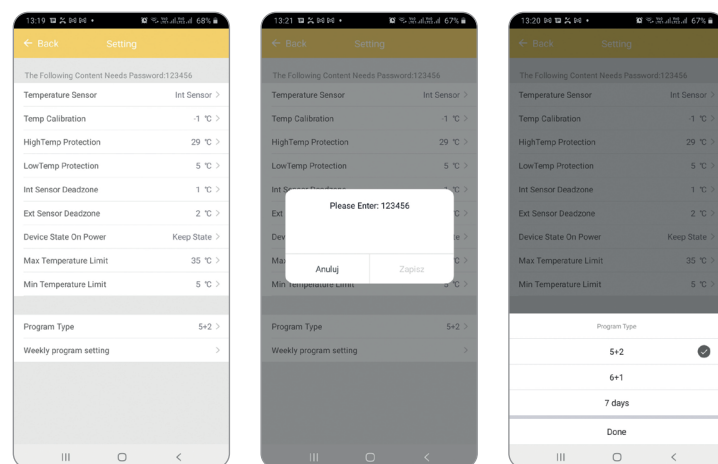
To dodatočne potvrdzuje, že celý proces pripojenia bol úspešný a môžeme pristúpiť k ovládaniu a konfigurácii termostatu za účasti aplikácie.



Ak chcete vybrať zariadenie, ktoré chcete ovládať, kliknite na lištu s jeho názvom, čím sa otvorí obrazovka zariadenia. Zobrazuje informácie o aktuálnej teplote vzduchu, stave zariadenia - plameň indikuje prevádzkový stav, t.j. napájanie vykurovacieho zariadenia. Polkruhovým posúvačom alebo priamo tlačidlami "+" a "-" môžeme meniť hodnotu nastavenej teploty. Pomocou tlačidiel na spodnej lište môžeme: - zapínať a vypínať termostat, - prepínať prevádzkový režim z manuálneho na automatický a naopak, - zamykať a odomykať ovládacie tlačidlá a - meniť možnosti a pokročilé parametre termostatu. Do hlavného okna aplikácie sa vrátíme stlačením príkazu „späť“ umiestneného v ľavom hornom rohu obrazovky aplikácie.

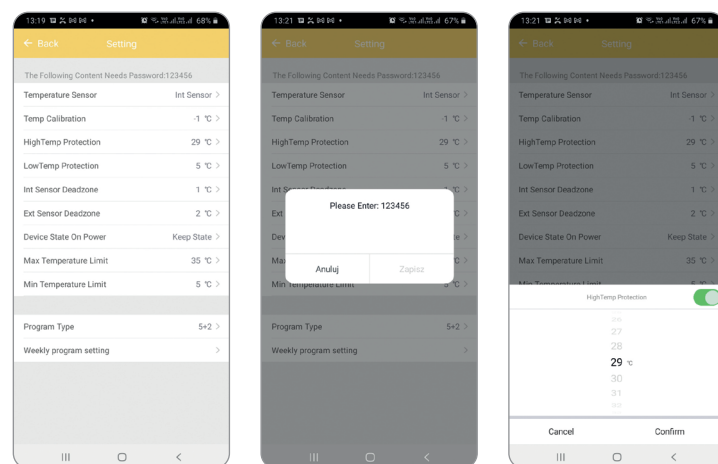
ZMENA KONFIGURÁCIE SNÍMAČOV TEPLoty

Po výbere tlačidla sa zobrazí obrazovka "Nastavenie". Obsahuje zoznam pokročilých nastavení a funkcií usporiadaných vo forme vodorovných pruhov popísaných názvom danej funkcie spolu s informáciou o aktuálnej hodnote každej funkcie zobrazenej na pravom okraji daného riadku. Ak chcete zmeniť daný parameter / funkciu, kliknite na znak ">" na konci riadku funkcie, ktorej nastavenie chcete upraviť. Pred úpravou budete požiadaní o schválenie povolení zadaním hesla správcu, ktoré je predvolene nastavené na „123456“. Ak teda chcete zmeniť napríklad konfiguráciu snímačov teploty, vyberte riadok "Snímač teploty" a potom vyberte napríklad možnosť interný snímač "Int." Z kontextového menu rozvinutého v spodnej časti obrazovka. Senzor "a kliknite na" Hotovo ".



ZMENA MAXIMÁLNEJ TEPLoty EXTERNÉHO SNÍMAČA

Po výbere tlačidla sa nám zobrazí obrazovka „Nastavenie“. Obsahuje zoznam nastavení a pokročilých funkcií usporiadaných vo forme vodorovných pruhov popísaných názvom danej funkcie spolu s informáciou o aktuálnej hodnote každej funkcie zobrazenej na pravom okraji daného riadku. Ak chcete zmeniť daný parameter / funkciu, kliknite na znak ">" na konci riadku funkcie, ktorej nastavenie chcete upraviť. Pred úpravou budete požiadaní o schválenie povolení zadaním hesla správcu, ktoré je predvolene nastavené na „123456“. Ak chcete zmeniť hodnotu maximálnej teploty vykurovacieho zariadenia nameranú externým teplotným snímačom, vyberte riadok "Ochrana proti vysokej teplote" a následne z kontextového menu rozbaleného v spodnej časti obrazovky vyberte konkrétnu úroveň teploty, napr. 29 °C pohybom nahor alebo nadol a kliknutím na „Potvrdiť“.



PROGRAMOVANIE AUTOMATICKÉHO HARMONOGRAMU

Po výbere tlačidla sa zobrazí obrazovka „Nastavenie“. Vyberte riadok "Typ programu" s nastavením typu rozvrhu 5 + 2/6 + 1/7 dňa a výber potvrdte tlačidlom "Hotovo". Potom vyberte funkciu „Nastavenie týždenného programu“ a definujte hodnoty teploty pre zvolené obdobia dňa, pričom voľne upravte hodnotu teploty aj časový limit definujúci začiatok a koniec nasledujúcich období pre vybraný týždenný plán.

